

ΓΕΩΓΡΑΦΙΚΗ ΘΕΣΙΣ - ΤΟΠΟΓΡΑΦΙΑ ΧΩΡΟΓΡΑΦΙΑ

Όρια - Έκτασις - Συνοικισμοί - Ύψόμετρον - Έδαφος
Βουνά - Λόφοι - Τοποθεσίες - Πηγές - Όδοι - Βρύσες

Τὰ σημερινὰ ὅρια τῆς Κοινότητος Ἰοῦρι εἶναι τὰ ἑξῆς: Πρὸς Β. ὁρίζεται ἀπὸ τὴν περιφέρεια τῆς Κοινότητος Λυκαίου (Δερμιπούνη) καὶ Λυκοσούρας, πρὸς Ν. ἀπὸ τῆς Κοινότητος Χράνων καὶ Νεοχωρίου καὶ τὴν ἐπαρχία Μεσσηνίας τοῦ Ν. Μεσσηνίας, πρὸς Α. ἀπὸ τῆς Κοινότητος Τριποτάμου καὶ Χωρεμίου καὶ πρὸς Δ. ἀπὸ τὴν Κοινότητα Βάσια καὶ τὴν ἐπαρχία Μεσσηνίας.

Ἡ ἔκτασις τῆς ἐπιφανείας τῆς Κοινότητος εἶναι 31,9 χιλιόμετρα δηλ. 31.900 στρέμματα.

Στὴν Κοινότητα περιλαμβάνονται καὶ οἱ συνοικισμοὶ Χροῦσα, Ἄρχοντας (Βοῦβόντα) καὶ Πετροβούνη (Ζαγκλακᾶ).

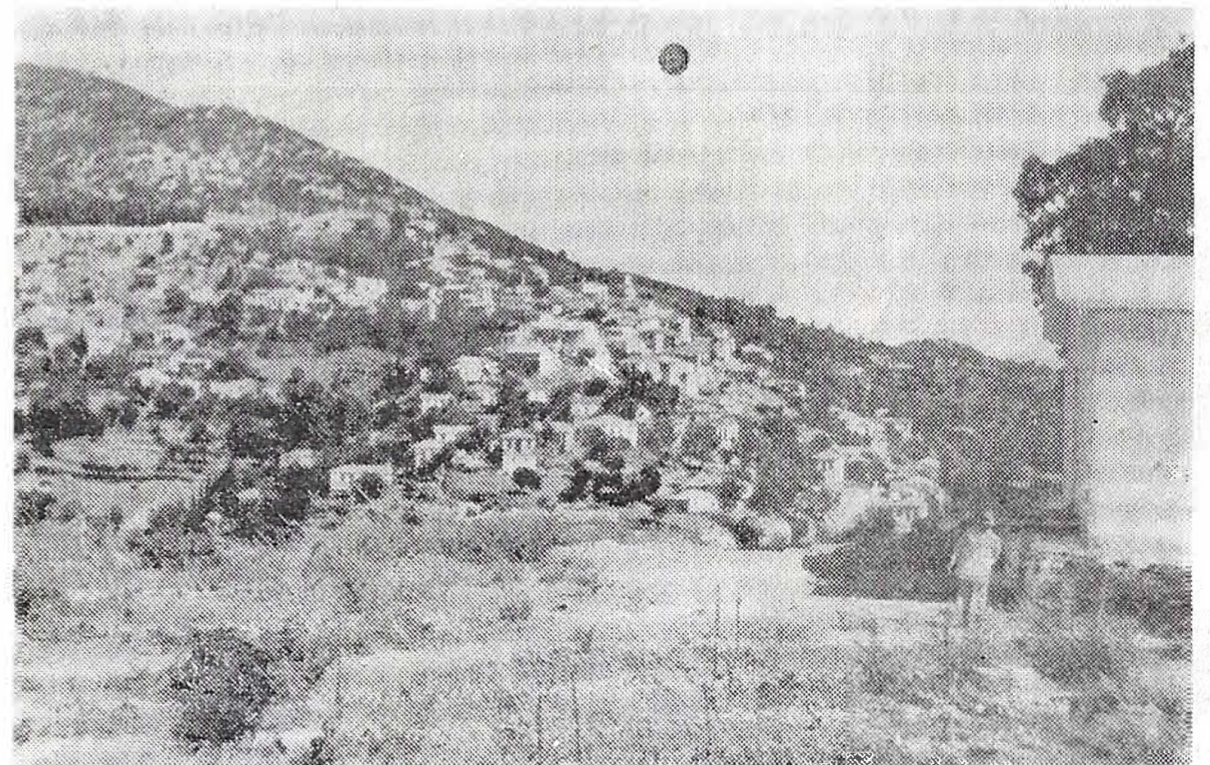


Τὸ ὕψόμετρο τοῦ Ἰοῦρι εἶναι 800 μ., τοῦ Χροῦσα 560 μ. καὶ τοῦ Πετροβου-
νίου 500 μ.



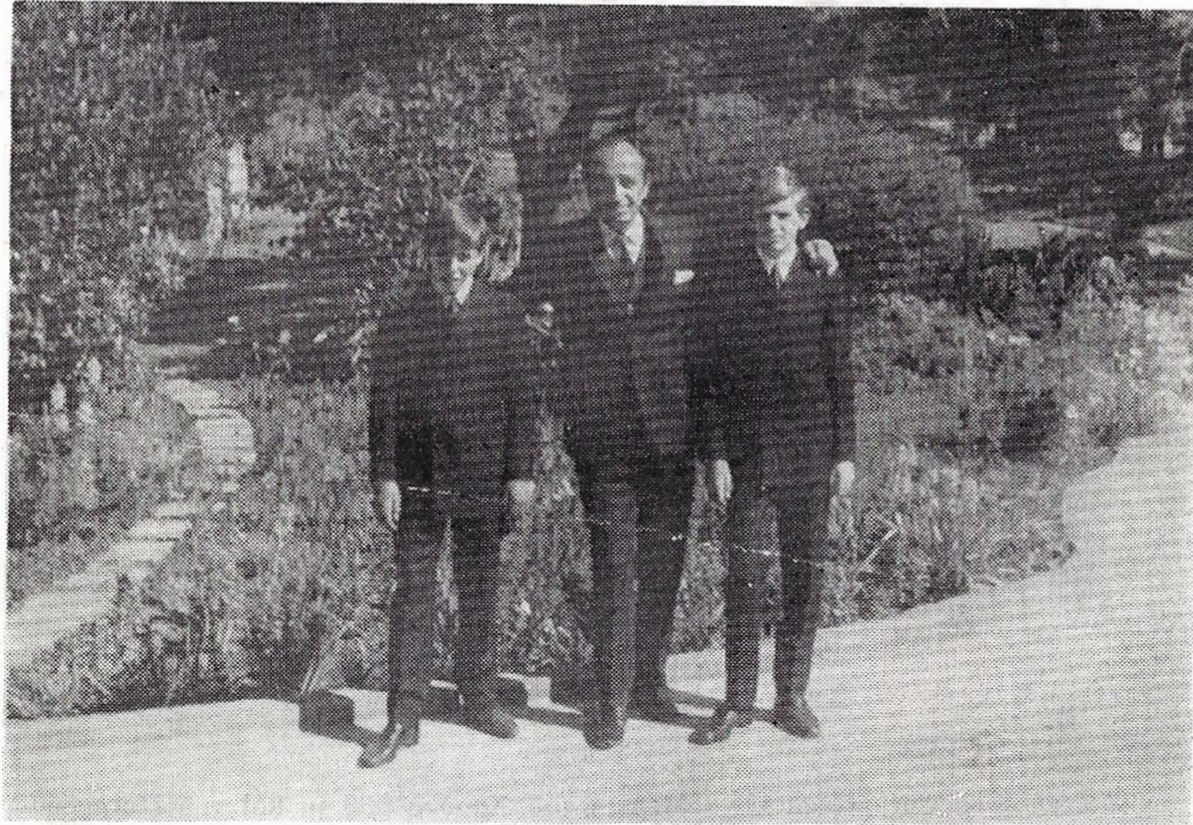
Τὸ ἔδαφος τῆς περιφερείας τῆς Κοινότητος Ἰοῦρι γενικὰ εἶναι ὄρεινόν, πετρω-
δὲς καὶ ἀνώμαλο, μὲ πολλὰ βουνά, λόφους καὶ χαράδρες.

Ἐχει ἐλάχιστες κοιλάδες καὶ ἐπίπεδες ἐπιφάνειες.



Παλιὰ φωτογραφία τοῦ Ἰοῦρι ἀπὸ τὸν Ἄη - Θανάση, πρὶν ἀκόμη ἐκεῖνος
καλυφθῆ ἀπὸ τὰ πεῦκα.

ΑΠΟΔΗΜΟΙ ΙΣΑΡΑΙΟΙ



Ο ΑΝΔΡΕΑΣ ΑΡΙΣΤ. ΡΟΥΣΣΟΣ, στο σπίτι του στο Γιολάννεσμπουργκ Ν. Αφρικής, μεταξύ τῶν υἱῶν του PELEA καὶ PAUL.



Οἱ ἀδελφοὶ Θ. Γιαλαμᾶ στὴ Σαμπάνα Ἀμερικῆς. Στὴν πρώτη οἰκία (ἀπὸ ἀριστερὰ) Ἄριστ. Π. Ρούσσο (γαμπρός τους), Χριστίνα Γ. Γιαλαμᾶ καὶ Γεώργ. Θ. Γιαλαμᾶς. Στὴ δεύτερη: Ἄπ. Θ. Γιαλαμᾶς, Β. Θ. Γιαλαμᾶς καὶ Ἄνδρ. Θ. Γιαλαμᾶς (παλιὰ φωτ.).

Καλύπτεται ἐν μέρει ἀπὸ δάση δρυός, καστανιάς, πουργαριού καὶ ἀπὸ θάμνους (κουμαριές, ρεΐκια κλπ.).

Κυριώτερα βουνὰ εἶναι: ὁ Ἅγιολιάς Ἴσορι, στὴν κορυφὴ τοῦ ὁποῦ εἶναι κτισμένο τὸ ὁμώνυμο ἐξωκκλήσι. Κορυφὴ τοῦ Ἅγιολιά εἶναι ἡ Πλακίτσα, πάνω ἀπὸ τὸ Ἴσορι. Ἀπὸ τὴν Πλακίτσα ἡ ὄρατότης εἶναι θαυμασιὰ πρὸς κάθε κατεύθυνσι: Μεσοηνία, Ταῦγετο, Ἀρκαδία κλπ. Τὸ βουνὸ τοῦ Ἅγιαντριᾶ, ποῦ εἶχε καὶ τὰ περισσότερα καὶ καλύτερα χωράφια τῶν Ἴσοραίων, τὰ Κοτρώνια, κοντὰ στὸν Ἅγιο Νικόλα.

Πάρα πολλοὶ λόφοι, οἱ περισσότεροι γραφικοί, καλυπτόμενοι ἀπὸ πλούσια βλάστησι, περιβάλλουν τὸ Ἴσορι.

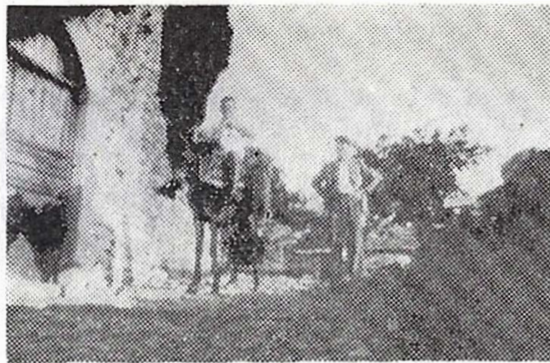
Εἶναι τοῦ Ἁγ. Ἀθανασίου, ἀπέναντι ἀπὸ τὸ Ἴσορι, δεξιὰ τοῦ δρόμου πρὸς τὸν ὁμώνυμο Σιδηροδρομικὸ σταθιό. Στὴν κορυφὴ του ἔχει κτισθῆ ὁ ναὸς τοῦ Ἁγίου Ἀθανασίου τοῦ νέου, ποῦ γιορτάζεται στὶς 2 Μαΐου κάθε χρόνο. Τὸ ἐξωκκλήσι περιβάλλεται ἀπὸ πυκνὸ ἄλσος πεύκων, ποῦ ἐδημιουργήθη τὸ 1956, μὲ πρωτοβουλία καὶ δαπάνη τοῦ Συλλόγου τῶν ἐν Ἀθήναις Ἴσοραίων.

Ἀπὸ τὸν Ἅγιο Ἀθανάσιο ἡ θέα εἶναι πανοραμική. Μοιάζει ὁ λόφος σὰν σκοπιὰ καὶ προσφέρει τὶς καλύτερες ἐντυπώσεις στὸν ἐπισκέπτη. Ἀπὸ κεῖ μπορεῖ κανεὶς νὰ περιβάλλῃ μὲ τὴ ματιὰ του ὅλο τὸ θαυμάσιο θέαμα τοῦ χωριοῦ, μὲ ὅλες τὶς γραφικότητες καὶ ὁμορφιές του. Οἱ καλύτερες φωτογραφίες τοῦ Ἴσορι παίρνονται ἀπὸ τὸν Ἅγιο Ἀθανάσιο. Ἀπὸ κεῖ φαίνονται ὁ Μεσοηνιακὸς κάμπος, σὰν ἕνας τεράστιος τάπητας, ἡ πεδιάδα τῆς Μεγαλοπόλεως, οἱ ἄπειρες βουνοσειρές τοῦ Ταῦγέτου καὶ τῆς Ἑλληνίτσας, τὰ γύρω χωριά (Παραδείσια, Χειράδες κλπ.), τὸ ὄρος Τετράζι κ.ἄ.

Εἶναι ἕνας θαυμάσιος λόφος, ποῦ ἔχει μεγάλη τουριστικὴ ὀημιασία καὶ μπορεῖ νὰ συμβάλῃ στὴν τουριστικὴ ἀξιοποίηση τοῦ χωριοῦ μας. Ἄν, φυσικὰ, καλυφθῆ μὲ περισσότερο πράσινο διὰ φυτεῦσεως, δηλ. καλλωπιστικῶν δένδρων, δημιουργίας τουριστικοῦ περιπέρου κλπ.



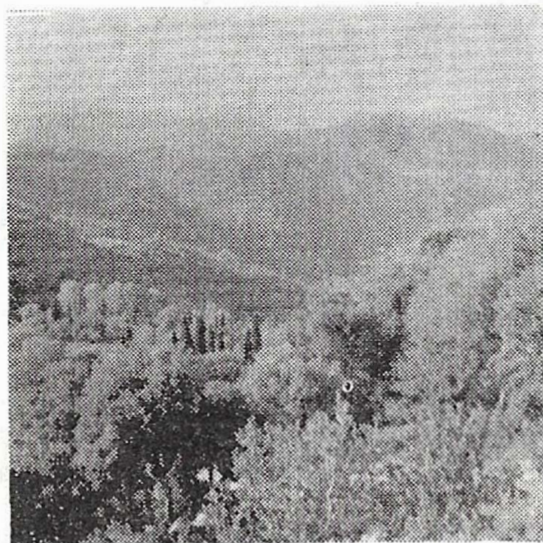
Φωτογραφία τῆς βρύσης τοῦ «Μπάκου».



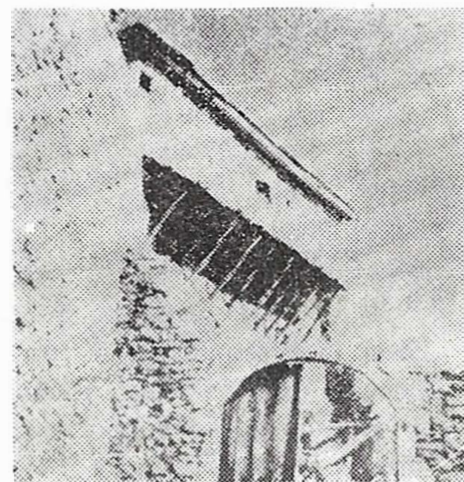
Ίσραήϊκο δρομάκι (πρὸ τῆς οἰκίας Ἀνδριοπούλου).



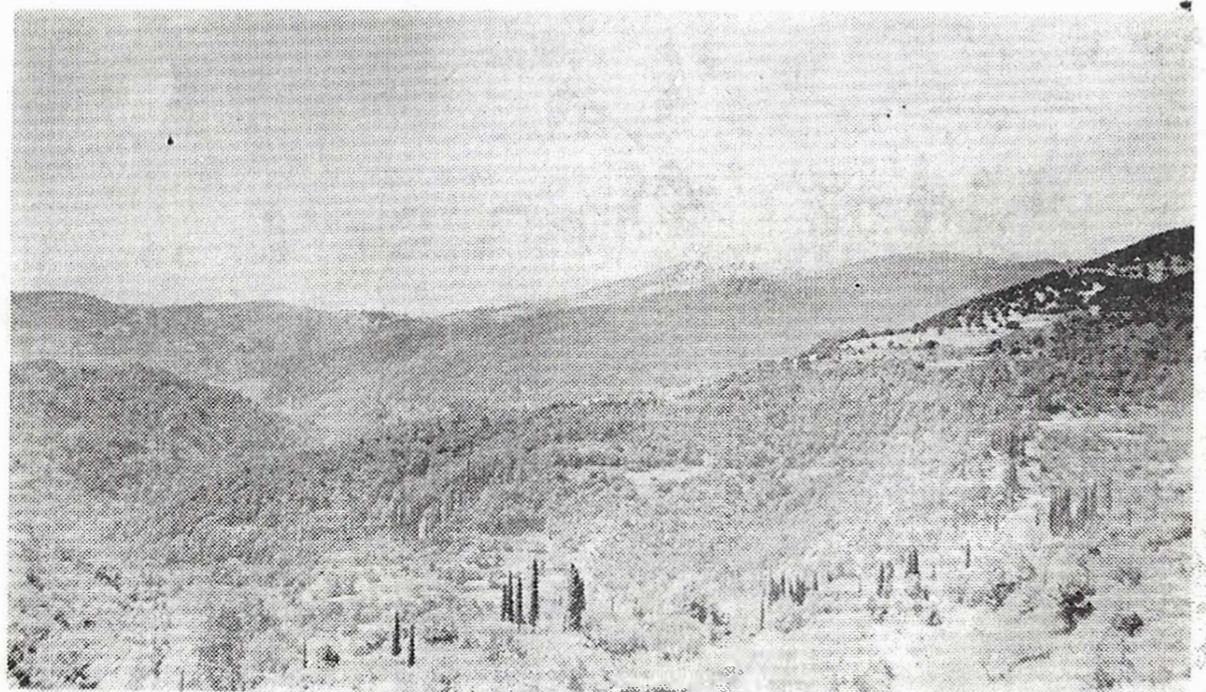
Παραθερισταὶ Ἰσραῖοι κοντὰ στὸν Ἀγιώργη



Ὁμορφὴ ἄποψις πρὸς Μεσσηνία.



Τὸ παλιὸ σπήτι Δ. Νιαούρη δίπλα στὴν ἐκκλησίᾳ.



Θαυμάσιες βουνοκορφές πρὸς Τσορωτὰ καὶ Μεσσηνία.

Ἄλλοι λόφοι εἶναι τῆς Ἀγ. Παρασκευῆς, οἱ βόρειες παρυφές τοῦ χωριοῦ, ὅπου καὶ τὸ ὁμώνυμο ἐκκλησάκι, κουμαρόφυτο, ὁ Καστανόλογος, ὁ Ἀγιοθαοίλης, οἱ Κοκορεβιθιές, ὁ Ἀγιώργης κ.ἄ.

Ὅλοι οἱ λόφοι αὐτοὶ εἶναι ἀξιόλογοι ἀπὸ ἄποψι βλαστήσεως καὶ θέας.



Κυριώτερες κοιλάδες στὴν περιοχὴ τῆς Κοινότητος Ἰσοῦ εἶναι τοῦ Ἀϊ - Νικόλα, μὲ τὸν ὠραῖο ναὸ καὶ τὴν πλούσια σὲ βλάστησι πλαγιά πρὸς τὴν πλευρὰ τοῦ Ἰσοῦ καὶ τὸ Μεγαμπέλι, ποῦ εἶχε ἄλλοτε τὰ καλύτερα Ἰσραήϊκα ἀμπέλια. Ὑπάρχουν κι' ἄλλες μικρότερες, τὰ «Πισαμπέλια» κλπ.

Τὰ ἐδάφη τῆς περιοχῆς τῆς Κοινότητος εἶναι ἀμμώδη, πετρώδη, μαυροχώματα καὶ οἱ λίθοι ἀσβεστόλιθοι, μαυρόλιθοι καὶ σχιστόλιθοι.

Ἡ βλάστησις, ὅπως γράφομεν καὶ πρὸς πάνω, εἶναι ποικίλη: δέντρα καὶ θάμνοι. Φύονται ἀκόμα στὰ ἄγωνα μέρη κουνουκλες, ἀφάνες, σπάρτα, φτέρες, γκορτσιές κλπ.



Πάρα πολλοὺς χειμάρρους ἔχει ἡ Κοινότης μας. Σημειώνομε τὸν χεῖμαρρο τῆς Ἀγ. Βαρβάρας — Κούκη, τοῦ Βελῆ τὸν μύλο, τοῦ Ζαγκλακᾶ, τοῦ σιδηροδρομικοῦ σταθμοῦ Ἰσοῦ κ.ἄ. Εἶναι ὀρηκτικοὶ τὸν χειμῶνα καὶ πρόξενοι ζημιῶν, πολλὰς δὲ φορὲς ἀδιάβατοι καὶ ἐπκίνδυνοι.



Πηγὲς ἐξαιρετικὲς μὲ θαυμάσια κρῦα νερά, ἔχει νὰ ἐπιδείξη ἡ περιοχὴ μας, τόσοσ μέσα στὸ Ἰσοῦ καὶ στὰ χωριά Χροῦσα καὶ Πετροβοῦνι, ὅσο καὶ ἔξω ἀπὸ τὰ χωριά.

Στὸ Ἰσοῦ: ἡ Κεντρικὴ κτίστηκε μετὰ τὸ 1902 ἐπὶ Δημάρχου Νικήτα Σιώρη), τοῦ Μπάκου, τοῦ Κούκη, ἢ Βρυσοῦλα. Ἐξω ἀπὸ τὸ χωριό, οἱ Κερασιές, τοῦ Μοραῖτη, τῆς Παναγίας, ἢ Κρῦα, τοῦ Ἀϊ - Βασίλη, Τσακλῆ κ.ἄ.

Στὸ Χροῦσα ἡ θρύση στὴν εἴσοδο τοῦ χωριοῦ, στὸ Βοῖβόντα κοντὰ στὸν οἰκισμό καὶ στὸ Πετροβοῦνι μικρὴ πηγὴ...



Βορειοανατολικὴ ἄποψις τοῦ Ἰσοῦ.



Ίωάν. Μασούρας, παλινός επαγγελματίας σὸν Ἴσαρι.



Ὁ Ἄρ. Π. Ρουσσός, ὡς στρατιώτης τοῦ 1912.



Ὁμιλος Ἰσαραίων κοντὰ σὸν Ἅγιο Βασίλη.



Ἡ «Βρυσοῦλα»

Τοποθεσίες ἄπειρες ἔχει τὸ Ἴσαρι μὲ χαρακτηριστικὰ ὀνόματα: Σημειώνουμε τίς σπουδαιότερες καὶ τίς πρὸ γνωστές:

Ἅγιο - Θανάσης, Μαρκέσι, Μαζακόρεμα, Κούμαρο, Πλαγιές, Μπουρλέσια, Βαθειὰ λάκα, Κανελάκια, Πισαμπέλια, Στουρνάρια, Κερασιές, Καλτσέϊκα, Μοραῖτη, Ντελῆ τὸ Λάζο, Παναγιά, Ἅγιο - Νικόλας, Κοτρώνια, Νιανιὰ τῆ λάκα, Κοκορεβιθιές, Γοῦρνες, Καστανόλογγος, Πλακίτσα, Μεγάλο Πουρνάρι, Κουφάλας τὸν κ..., Ἄμπάρα, Κουβέλι, Ἀβάφτιγα, Πέταλο, Φτερόλακα, Καλάμι, Χήρας Δάκρυα, Κοσιανίτη, Μικρὸ βουνάκι, Μεγαμπέλι, Μάραθος, Πέτρα, Μίχου τ' ἄλώνι, Ἅγια - Κυριακή, Παλιοχώρι, Τυροκάλυβο, Ἅγιο - Λιάς, Κορακοφωλιά, Τρούπιο λιθάρι, Παληκούρα, Ἄλωνάκι, Κορυῦτες, Μισορράχη, Τσακλῆ θρύση, Ἄγριλιές, Ρωμέικα κ.ἄ.



Οἱ κυριώτεροι δρόμοι εἶναι Ἴσαρι — Σιδηροδρομικὸς Σταθμὸς, Ἴσαρι — Βάστα (ἄμαξωτός), Ἴσαρι — Χροῦσα (ἄμαξωτός), Ἴσαρι — Μεγαλόπολις (ἄμαξωτός), Ἴσαρι — Χράνοι, Παναγία, Αἰ - Βασίλη, Μπουρλέσια, Βελῆ μῦλο κ.ἄ.



Τὸ Ἴσαρι ἔχει τρεῖς πλατεῖες: τὴν Κεντρικὴ στὴν ἀγορά, πὸν περιλαμβάνει καὶ τὸν πρὸ τῆς ἐκκλησίας κῶρον, τὸ Ἄλώνι, πὸν ἀποτελοῦσε ἄλλοτε τὴν... πίστα τοῦ χοροῦ τῶν Ἰσαραίων στὶς γιορτὲς τῶν Ἀπόκρεω καὶ Πάσχα καὶ τὸ προαύλιον τοῦ Παλαιοῦ Δημοτικοῦ σχολείου («Μίχου τ' ἄλώνι»), πὸν διαμορφώθηκε σὲ ἕνα θαυμάσιον ἐξοχικὸ κῶρον μετὰ τὴν κατεδάφιον τοῦ διδασκηρίου τοῦ Συγγροῦ.

ΔΙΟΙΚΗΤΙΚΗ ΙΣΤΟΡΙΑ ΚΟΙΝΟΤΗΣ ἼΣΑΡΙ

(Ἴσαρι - Χροῦσα - Πετροβούνι - Ἄρχοντας)

Τοῦ ΝΙΚ. Ι. ΦΛΟΥΔΑ, τ. Γυμνασιάρχου

Ἡ κωμόπολις Ἴσαρι(1) ἐκτιομένη πρὸ ἀνημνηνεύτων χρόνων ἀμφιθεατρικῶς ἐπὶ τῆς ἀνατολικῆς βουνοσειρᾶς τοῦ Ἁγίου Ἰλίου, εἰς ὑπερθαλάσσιον ὕψος 800 μ., παρὰ τὸν σιδηροδρομικὸν σταθμὸν Ἴσαρι(2) καὶ τὸν αὐτοκινητόδρομον Μεγαλοπόλεως — Καλαριάτας, ἀποτελεῖ διοικητικῶς ἀπὸ τοῦ ἔτους 1912 ἔδραν τῆς Κοινότητος Ἴσαρι. Παλαιότερον τὸ Ἴσαρι ἀπετέλει ἔδραν τοῦ δήμου Λυκοσοῦρας. Περὶ τοῦ δήμου αὐτοῦ καὶ τῆς Κοινότητος Ἴσαρι θὰ ἀναγραφοῦν κατωτέρω ὅσα τὰ στενὰ ὄρια τοῦ παρόντος βιβλίου ἐπιτρέπουν.

ΤΟ ἼΣΑΡΙ, ΕΔΡΑ ΤΟΥ τ. ΔΗΜΟΥ ΛΥΚΟΣΟΥΡΑΣ

Μὲ τὴν κατάργησιν τοῦ δημογεροντικοῦ συστήματος, τὸ ὅποιον ἴσχυσε κατὰ τὴν τουρκοκρατίαν καὶ μετ' αὐτήν, εἰσῆχθη τὸ σύστημα τῶν Δήμων εἰς τὸ νεοσυσταθὲν Ἑλληνικὸν Κράτος, διὰ τοῦ Διατάγματος τῆς 3/15 Ἀπριλίου 1833 «Περὶ τῆς διαίρεσεως τοῦ Βασιλείου καὶ τῆς Διοικήσεώς του». Διὰ δὲ τοῦ Νόμου τῆς 27ης Δεκεμβρίου 1833/8ης Ἰανουαρίου 1834 «Περὶ συστάσεως τῶν Δήμων», ἐξεδόθησαν διάφορα διατάγματα περὶ συστάσεως τῶν δήμων ἐκάστου νομοῦ. Οὕτως, οἱ πρῶτοι Δήμοι τοῦ νομοῦ Ἀρκαδίας συνεστήθησαν τὸ 1834 διὰ τοῦ Διατάγματος τῆς 9/21 Νοεμβρίου τοῦ αὐτοῦ ἔτους.

Εἰς τοὺς ἑπτὰ(3) Δήμους τῆς ἐπαρχίας Μεγαλοπόλεως(4) περιλαμβάνετο ὡς τέταρτος καὶ ὁ 3ης τάξεως δήμος Λυκοσοῦρας, ὅστις εἶχε πρωτεύουσαν τὸ Ἴσαρι, Δεδέμπεη, Χωρέμι καὶ Νεοχωρί.

Τὸ ὄνομα εἰς τὸν Δήμον ἐδόθη ἀπὸ τὴν ἀρχαίαν ἀρκαδικὴν πόλιν «Λυκόσουρα», ἣτις ἔκειτο εἰς τοὺς πρόποδας τοῦ Λυκαίου καὶ πρὸς τὰ Ν.Δ. τῆς Μεγαλοπόλεως εἰς θέσιν Παλαιόκαστρον τοῦ Στάλα ἢ Σιδηρόκαστρον, παρὰ τὸ χωρίον Ἀστάλα, ὕπερ μετωνομάσθη Λυκόσουρα.(5)

Τὸ 1836, πὸν τελικῶς διεμορφώθησαν οἱ δήμοι, ὁ δήμος Λυκοσοῦρας ὑπαγόμενος καὶ αὖθις εἰς τὴν ὑποδιοίκησιν Μεγαλοπόλεως (ἢ ὑποδιοίκησις Μεγαλοπόλεως (ἐπαρχία) ὑπήχθη τὸ 1838 εἰς τὴν διοίκησιν Γόρτυνος, ἣτις εἶχε ἔδραν τὴν Καρύταιναν), ἣτις ὑπήγετο εἰς τὴν διοίκησιν Μαντινείας, περιελάμβανε τὰ αὐτὰ ὡς ἄνω χωρία μὲ τὴν διαφορὰν ὅτι εἰς τὴν θέσιν τοῦ Νεοχωρίου ὑπῆρχε τὸ «Χεσοῦρι» προφανῶς ἐκ λάθους (ἀντὶ «Νεοχωρί» δηλ. ἐγράφη «Χεσοῦρι»).

Μὲ τὴν σύνθεσιν αὐτὴν διτηρήθη ὁ δήμος Λυκοσοῦρας μέχρι τοῦ 1840, ἔχων ἔδραν τὸ Ἴσαρι. Τὸ 1840 ὅμως συνεχωνεύθησαν οἱ Δήμοι τοῦ Κράτους καὶ οἱ ἐπὶ τῆς ἐπαρχίας Μεγαλοπόλεως συνεχωνεύθησαν διὰ τοῦ Διατάγματος τῆς 27 Νοεμβρίου 1840, εἰς τρεῖς, τοὺς: Μεγαλοπόλεως, μὲ πρωτεύουσαν τὸ Σινάνον, Φαλασσίας, μὲ πρωτεύουσαν τὸ Λεοντάριον καὶ εἰς τὸν τῆς Λυκοσοῦρας(6) μὲ πρωτεύουσαν τὸ Χωρέμι κατ' ἀρχὰς καὶ τὸ Ἴσαρι ὀλίγον βραδύτερον, διὰ τοῦ Διατάγματος τῆς 14/26 Αὐγούστου 1843, ὡς «ἐαροθερινὴ» πρωτεύουσα. Βραδύτερον δὲ διὰ τοῦ

Β. Διατάγματος τῆς 24ης Δεκεμβρίου 1858 ὡρίσθη μόνιμος ἔδρα τοῦ αὐτοῦ Δήμου τὸ Ἰσαρι, τὸ ὁποῖον παρέμεινε τοιαύτη μέχρι τῆς καταργήσεως τοῦ παλαιοῦ δημοτικοῦ συστήματος τοῦ 1833, τῶν δήμων καὶ τῆς ἐφαρμογῆς τοῦ ἤδη ἰσχύοντος δημοτικοῦ συστήματος τῶν δήμων καὶ κοινοτήτων, ἤτοι μέχρι τοῦ 1914.

ΤΟΥ ἸΣΑΡΗ, ΕΔΡΑ ΟΜΩΝΥΜΟΥ ΚΟΙΝΟΤΗΤΟΣ

Καταργηθέντων τῶν Δήμων τοῦ Κράτους, κατὰ τὸ 1912, διὰ τοῦ νόμου ΔΝΖ', ἀνεγνωρίσθησαν διὰ τοῦ Διατάγματος τῆς 18 Αὐγούστου 1912 Κοινότητες εἰς τὸν Νομὸν Ἀρκαδίας καὶ ὁ δῆμος Τριπόλεως.

Μία ἐκ τῶν Κοινοτήτων αὐτῶν ἦτο καὶ ἡ Κοινότης Ἰσαρι, μὲ ἔδραν τὸ Ἰσαρι, αἱ πρῶται κοινοτικαὶ ἀρχαὶ τῆς ὁποίας ἐγκατεστάθησαν τὸν Μάρτιον τοῦ 1914.

Ἀπὸ τὸν τ. Δήμον Λυκοσοῦρας προέκυψαν αἱ Κοινότητες: Ἀστάλας (τὸ 1919), Βάστας, Δεδέμπεη, Δερμποῦνι, Ἰσαρι, Ἰσιωμα Καρυῶν, Καλυθίων Καρυῶν, Καρυῶς Ἄνω, Κούρταγα, Κραμποῦ, Νεοχωρίου (τὸ 1913), Σουλίου (τὸ 1913), Χειράδων, Χράνων, Χωρέμι.

Τὴν Κοινότητα Ἰσαρι ἀπειλέεσαν, ἐκτὸς ἀπὸ τὸ Ἰσαρι, τὰ χωρία: Ἀστάλα(7), Νιοχώρι καὶ Χροῦσα(8), Βοϊβόντας καὶ Ζαγκλακᾶ, τὸ κοινῶς λεγόμενον Ζαγκλακὸρρεμα.

Ὁ συνοικισμὸς Βοϊβοντᾶς μετωνομάσθη τὸ 1927 «Ἀρχοντας» διὰ τοῦ Διατάγματος τῆς 20ῆς Αὐγούστου 1927(9), ὁ δὲ συνοικισμὸς Ζαγκλακᾶ μετωνομάσθη τὸ 1928 Πετροβοῦνι, διὰ Διατάγματος τῆς 11 Σεπτεμβρίου ἰδίου ἔτους.(10) Σήμερον ἡ Κοινότης ἀπαρτίζεται ἀπὸ τοὺς συνοικισμοὺς: ὁ Ἰσαρης, τὸ Πετροβοῦνιον καὶ ἡ Χροῦσα, κατὰ τὸ ἐπίσημον ὀνοματολόγιον τοῦ Ὑπουργείου Ἑσωτερικῶν. Δέχεται δηλ. τὸ Ὑπουργεῖον ὅτι δὲν λέγεται «τὸ Ἰσαρι», ἀλλὰ «τοῦ Ἰσαρη».

ΠΛΗΘΥΣΜΟΣ

ΑΠΟΓΡΑΦΗ 1920

Κοινότης Ἰσαρι: 1.391. 1) Ἰσαρι: 1.214. 2) Βοϊβοντᾶς: 69. 3) Ζαγκλακᾶ: 108.

ΑΠΟΓΡΑΦΗ 1928

Κοινότης Ἰσαρι: ἄρρενες 637, θήλειες 818, σύνολον 1.455. 1) Ἰσαρι: ἄρρενες 517, θήλειες 668, σύνολον 1.185. 2) Ἀρχοντας (Βοϊβοντᾶς): ἄρρενες 17, θήλειες 18, σύνολον 35. 3) Πετροβοῦνι (Ζαγκλακᾶ): ἄρρενες 45, θήλειες 58, σύνολον 103. 4) Χροῦσα: ἄρρενες 58, θήλειες 74, σύνολον 132.

ΑΠΟΓΡΑΦΗ 1940

Κοινότης Ἰσαρη: ἄρρενες 538, θήλειες 677, σύνολον 1.215. 1) Ὁ Ἰσαρης: ἄρρενες 424, θήλειες 541, σύνολον 965. 2) Τὸ Πετροβοῦνιον: ἄρρενες 46, θήλειες 55, σύνολον 101. 3) Ἡ Χροῦσα: ἄρρενες 68, θήλειες 81, σύνολον 149.

ΑΠΟΓΡΑΦΗ 1951

Κοινότης Ἰσαρη: ἄρρενες 408, θήλειες 524, σύνολον 932. 1) Ὁ Ἰσαρης: 666. 2) Τὸ Πετροβοῦνιον: 132. 3) Ἡ Χροῦσα: 134.

ΑΠΟΓΡΑΦΗ 1961

Κοινότης Ἰσαρη: Σύνολον 617. 1) Ὁ Ἰσαρης: 434. 2) Τὸ Πετροβοῦνιον: 94. 3) Ἡ Χροῦσα: 89.

ΑΠΟΤΕΛΕΣΜΑΤΑ ΑΠΟΓΡΑΦΗΣ 1961

Ἀπογραφέντες ἐντὸς τῆς Κοινότητος: Ὁμοδημόται 575, Ἑτεροδημόται 42. Σύνολον νομίμου πληθυσμοῦ Κοινότητος Ἰσαρη: 1.043. Ἐξ αὐτῶν παρόντες δημόται 575, εἰς ἄλλας κοινότητας 464, ἀπόντες προσωρινῶς εἰς τὸ ἔξωτερικὸν 4.

Πραγματικὸς πληθυσμὸς. Κοινότητος Ἰσαρη: Συγκεντρωμένοι 581, διεσπαρμένοι 36, σύνολον 617. 1) Ὁ Ἰσαρης: συγκεντρωμένοι 416, διεσπαρμένοι 18, σύνολον 434. 2) Τὸ Πετροβοῦνιον: συγκεντρωμένοι 76, διεσπαρμένοι 18, σύνολον 94. 3) Ἡ Χροῦσα: συγκεντρωμένοι 89, διεσπαρμένοι 0, σύνολον 89.

ΠΛΗΘΥΣΜΟΣ ΤΗΣ ΚΩΜΟΠΟΛΕΩΣ ἸΣΑΡΗ

ΚΑΤΑ ΤΑ ΑΠΟΓΡΑΦΑΣ ΤΟΥ ΠΛΗΘΥΣΜΟΥ

Πρὸ τῆς ἀπογραφῆς τοῦ 1920: 1613. Ἀπογραφή 1920: 1.214. Ἀπογραφή 1928: 1.185. Ἀπογραφή 1940: 965. Ἀπογραφή 1951: 666. Ἀπογραφή 1961: 434.

ΕΠΙΦΑΝΕΙΑ (ΕΚΤΑΣΙΣ—ΕΜΒΑΔΟΝ) ΚΟΙΝΟΤΗΤΟΣ ἸΣΑΡΗ

ΚΑΙ ΠΥΚΝΟΤΗΣ

Ἡ ἐπιφάνεια τῆς Κοινότητος, εἰς τετραγωνικὰ χιλιόμετρα, εἶναι 39,9 λαμβανόμενου δὲ ὑπ' ὄψιν, ὅτι ὁ πληθυσμὸς τῆς Κοινότητος εἶναι 617 κάτοικοι, κατὰ τὴν τελευταίαν ἀπογραφήν (1961), ἔπεται ὅτι ἡ πυκνότης εἶναι 18,15. Δηλαδή εἰς κάθε τετραγωνικὸν χιλιόμετρον (ἢ τὰ χίλια στρέμματα) ἀντιστοιχοῦν 18 ἄτομα.

ΥΨΟΜΕΤΡΟΝ

Τὸ μέσον σταθικὸν ὑψόμετρον τῆς Κοινότητος εἶναι 720 μ.

Τὸ ὑψόμετρον (ὑπὲρ θαλάσσιον ὕψος) τοῦ Ἰσαρη εἶναι 800 μ., τοῦ Πετροβοῦνίου 500 μ. καὶ τῆς Χροῦσας 560 μ., κατὰ τὰς τελευταίας μετρήσεις.

ΝΙΚ. Ι. ΦΛΟΥΔΑΣ

ΣΗΜ.: Κατὰ τὴν τελευταία ἀπογραφή (1970) ὁ πληθυσμὸς τοῦ Ἰσαρη ἦταν 268 κάτοικοι.

(1) Τὸ ὄνομα Ἰσαρι προέρχεται μᾶλλον ἀπὸ τὸ Τουρκικὸν Ἰσάρι (Χισάρ), ὅπερ σημαίνει φρούριον. Τὸ ὄνομα τοῦτο ἐκτὸς ἀπὸ τὸ ἡμέτερον Ἰσαρι τῆς Μεγαλοπόλεως, τὸ ἔφερον πρό τινας καὶ δύο ἕτεροι κῶμαι. Ἡ μία τούτων ὑπαγομένη εἰς τὸν τέως νομὸν Ἀχαΐοῦδος μετωνομάσθη εἰς Ἰσιωμα καὶ ἀποτελεῖ ἤδη μὲ τὸ νέον ὄνομα Κοινότητα τῆς ἐπαρχίας Πατρῶν. Τὸ τ. Ἰσαρι Πατρῶν κεῖται Ν. τῆς Χαλανδρίτου καὶ ὑπήγετο εἰς τὸν τ. δήμον Φαρῶν. Ἡ ἕτερα κῶμη ὑπαγομένη εἰς τὸν νομὸν Τρικάλων μετωνομάσθη εἰς Παλιοκλήσι καὶ ἀποτελεῖ ἔκτοτε ὁμώνυμον ἔδραν τῆς ἐπαρχίας Καρδίτου ἀπέχουσα τῆς πόλεως αὐτῆς περὶ τὰ 5 χιλιόμετρα. Ἀπὸ τινῶν ἐτῶν τὸ ὑπουργεῖον Ἑσωτερικῶν παραδέχεται τὸ ὄνομα «Ὁ Ἰσαρης» ἐπειδὴ προφέρεται «τοῦ Ἰσαρη». Τὸ χωρίον φαίνεται — κατὰ τὴν ἄποψιν αὐτῆν — ὅτι ἔλαβε τὸ ὄνομα τοπάρχου ἢ οἰκιστοῦ. Τὴν γραφήν Ἰσαρη (μὲ ἠ) ἐφαρμόζει τὸ ὑπουργεῖον Τ.Τ.Τ. (Ταχ. Γραφεῖον Ἰσαρι) κατὰ τὴν σφράγισιν τῶν ἐπιστολῶν.

(2) Ὁ Σιδηροδρομικὸς Σταθμὸς Ἰσαρι ἀπέχει ἐκ Πειραιῶς 280 χλμ., ἐξ Ἀθηνῶν 275 χλμ., ἐκ Καλαμάτας 55 χλμ. καὶ ἐκ Τριπόλεως 60 χλμ.

(3) Οἱ δῆμοι ἀναλόγως τοῦ πληθυσμοῦ των διεκρίνοντο εἰς τρεῖς τάξεις. Πρώτης τάξεως, ἐθεωροῦντο ἐκεῖνοι, οἵτινες εἶχον πληθυσμὸν ἄνω τῶν δέκα χιλιάδων κατοίκων, δευτέρας, αὐτοὶ ποὺ εἶχον τουλάχιστον δύο χιλιάδας καὶ τρίτης, αὐτοὶ ποὺ εἶχον ὀλιγωτέρους τῶν δύο χιλ. Τὸ 1834 ὁ δῆμος Λυκοσοῦρας εἶχε 1.295 κατοίκους (οἰκογενεῖας 247).

(4) Οἱ ἐπὶ πρῶτοι δῆμοι τῆς ἐπαρχίας Μεγαλοπόλεως ἦσαν: Φαλαισίας (μὲ πρωτεύουσαν τὸ Λεοντάριον), Θειοντίας ἢ Θειοῦντος (Γαρδίκι), Μεγαλοπόλεως (Σινάνον), Λυκοσοῦρας (Ἰσαρι), Δασέας (Καρυαί), Δυρραχίου (Δυρράχι) καὶ Γασεῶν ἢ Γαθέας (Χειράδες).

(5) Κατὰ Πausanίαν, ἡ ἀρχαία ἀρκαδικὴ πόλις Λυκοσοῦρα, κτισθεῖσα ὑπὸ τοῦ Λυκάονος τοῦ Πελασγοῦ «ἐθεωρεῖτο ὡς πρεσβυτέρα πασῶν τῶν πόλεων ὅσας ἔδειξεν ἡ γῆ, ἐπὶ τῆς ἡπείρου καὶ ἐν ταῖς νήσοις καὶ ταύτην πρώτην εἶδεν ὁ ἴλιος καὶ ἀπὸ ταύτης οἱ λοιποὶ ἄνθρωποι ἔμαθον νὰ κτίζωσι πόλεις».

ΔΗΜΑΡΧΟΙ



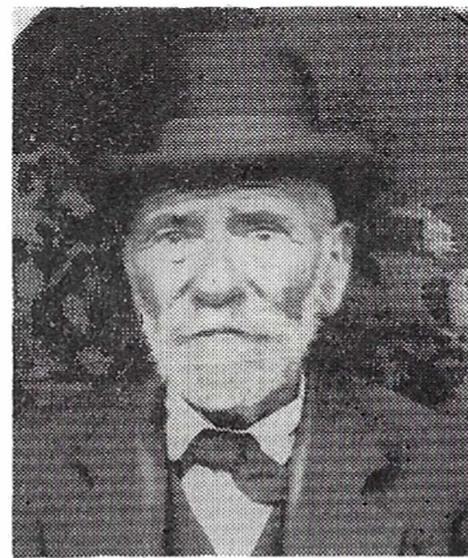
Εὐθ. Ἀνδριόπουλος



Ἄνδρ. Κατριβάνος μετὰ τῆς συζύγου
του.



Νικήτας Σιώρης

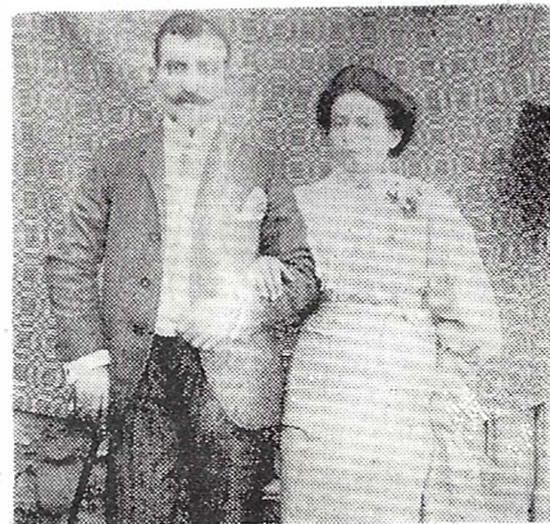


Ἰωάν. Κουσουμάρης

ΠΡΟΕΔΡΟΙ



Χρῖστος Ν. Σιώρης



Βασ. Μεντῆς μετὰ τῆς συζύγου του



Ὁ Δήμαρχος Λυκοσούρας Νικολῆς Σακελλαριάδης. Ἄνω ὁ γαμπρός του
Κων. Λάμπρος καὶ οἱ γιοὶ του Θεόδωρος καὶ Χρῖστος.



Θεόδ. Γιαλαμᾶς, Πρόεδρος
Κοινότητος



Δημ. Λυμπερόπουλος,
Πρόεδρος Κοινότητος



Νικ. Ἰ. Δρακόπουλος
Γραμματεὺς Κοινότητος
ἐπὶ 30ετίαν.

(6) Ὁ νέος δήμος Λυκοσοῦρας, ὅστις προήλθεν ἐκ συγχωνεύσεως (τῷ 1841) τῶν δήμων Λυκοσοῦρας τοῦ 1834, Δασεῶν καὶ Γαθεῶν, περιέλαβε τὰ χωρία: Χωρέμι, Ἰσαρι, Χροῦσα, Δεδέμπεη, Δεληχασάνι, Μπάστα, Καρυαί, Κραμποβός, Ντρεμποῦνι, Στάλα, Κούρταγα, Χειράδες, Καμίνια, Σοῦλι, Χράνου καὶ Νεοχωρί. Εἶχε δὲ 4.190 κατοίκους πληθυσμόν, κατὰ συνέπειαν ἦτο δευτέρας τάξεως.

Κατὰ τὸν πίνακα τῶν Δήμων, τὸ δημοσιευόμενον ὑπὸ τοῦ Ραγκαβῆ εἰς τὰ Ἑλληνικά του (τ. Β' σ. 728), ὁ δήμος Λυκοσοῦρας περιελάμβανε τὰ ἑξῆς χωρία: Ἰσαρι (ἔδρα τοῦ Δήμου), Καλύβια Ἰσαρείκα(;), Μπάστα (κατὰ τὰς πηγὰς τοῦ Παμίσου), Χωρέμι, Δεδέμπεη, Χροῦσα, Νεοχωρί, Δεληχασάνι, Καρυαίς, Καλύβια, Κραμπίκα, Κραμποβός, Ἀστάλα, Τερμποῦνι, Νεοχωρί, Χράνου, Σπαρτινοῦ (παρακείμενον Χράνου), Κούρταγα, Σοῦλι, Χειράδες, Φαναίταις, Μποβέρχι (ἀκατοίκητον), Λικαρτζῆ (θέσις ἀκατοίκητος) καὶ Μονὴ Κοιμήσεως (διαλελυμένη).

Τὸ 1861 εἰς τὸν πίνακα τῶν δήμων ποὺ δημοσιεύουν οἱ Θ. Δεληγιάννης καὶ Γ. Ζηνόπουλος ὁ δήμος εἶχε τὴν ἑξῆς σύστασιν: Ἰσαρι (πρωτεύουσα), Βάστα, Ἀστάλα, Κραμποβός, Τσιμποῦνι, Καρυές, Καλύβια Καρυῶν, Νεοχωρίον, Δεληχασάνη, Χωρέμι, Δεδέμπεη, Κούρταγα, Φωναίτης, Χοιράδες, Σοῦλι, Χροῦσα, Χράνου, Νεοχωρίον — (Δερβένια).

Τὸ 1862 εἰς τὸν χωρογραφικὸν πίνακα τοῦ Ι. Δ. Σταματάκη, εἰς τὴν ὡς ἄνω σύνθεσιν τοῦ δήμου Λυκοσοῦρας δὲν περιλαμβάνονται τὰ Καλύβια Καρυῶν, ὁ Φωναίτης καὶ τὸ Σοῦλι καὶ ἓν Νεοχωρίον, καθὼς καὶ τὰ Δερβένια. Ἔχει δὲ προστεθῆ τοῦ Σοῦλου, πιθανὸν ἀντὶ τοῦ Σοῦλι, τοῦ πίνακος τῶν Δεληγιάννη — Ζηνοπούλου.

Τὸ 1885 εἰς τὸν νέον χωρογραφικὸν πίνακα τοῦ Ι. Νουχάκη ἔχομεν τὴν κάτωθι σύστασιν, τοῦ αὐτοῦ ὡς ἄνω δήμου: Ἰσαρι (πρωτεύουσα), Ἀστάλα, Βάστα, Δεδέμπεη, Δεληχασάνη, Δερβένια, Δερμποῦνι, Καρυαίς, Κούρταγα, Κραμποβός, Νεοχωρί Καρυῶν, Σοῦλι, Τσιμποῦνι, Φωναίτης, Χειράδες, Χράνου, Χροῦσα, Χωρέμιον.

Τὸ 1914, κατὰ τὴν ἐφαρμογὴν τοῦ νόμου ΔΝΖ' τοῦ 1912, «περὶ συστάσεως δήμων καὶ κοινοτήτων», ὁ δήμος Λυκοσοῦρας περιελάμβανε τὰ κάτωθι χωρία: Ἰσαρι (πρωτεύουσα), Ἀστάλα, Βάστα, Δεδέμπεη, Δεληχασάνι, Δερβένια, Δερμποῦνι, Ἰσσημα Καρυῶν, Καλύβια Καρυῶν, Καρυὰ Ἄνω, Κραμποβός, Κούρταγα, Νεοχωρί, Σοῦλι, Φωναίτη, Χειράδες, Χράνου, Χροῦσα, Χωρέμι. Ἐπὶ πλέον: Βοϊβόντα, Ζιαγκλακᾶ, Χαραμείκη Λάκκα καὶ Τσιμπιδᾶ.

(7) Ἡ Ἀστάλα ἀποσπασθεῖσα τὸ 1919 ἐκ τῆς Κοινότητος Ἰσαρι (διὰ τοῦ Διατάγματος τῆς 26 Ἀπριλίου 1919) ἀπετέλεσε ἰδίαν Κοινότητα, ἥτις τὸ 1926 μετωνομάσθη καὶ τὸ χωρίον Ἀστάλα, Λυκοσοῦρας.

(8) Οἱ συνοικισμοὶ Χροῦσα καὶ Νεοχωρίου ἀπεσπασθησαν τὸ 1913 ἀπὸ τὴν Κοινότητα Ἰσαρι καὶ ἀπετέλεσαν τὴν κοινότητα Χροῦσης, ἥτις τὸ 1915 μετωνομάσθη «Νεοχωρίου» (ἀριθ. ἀποφ. ὑπουργ. Ἐσωτερικῶν 44690/16.4.1915). Ἡ Χροῦσα ἀποσπασθεῖσα τὸ 1928, διὰ τοῦ Διατάγματος τῆς 18 Σεπτεμβρίου, ἐκ τῆς Κοινότητος Νεοχωρίου, προσσηρήθη εἰς τὴν Κοινότητα Ἰσαρι, εἰς τὴν ὁποίαν μέχρι αἰήμερον ὑπάγεται.

(9) Ὁ Ἄρχοντας ἀπέχει τοῦ Ἰσαρι περὶ τὰ 50 λεπτὰ τῆς ὥρας πεζοπόρου.

(10) Τὸ Πετροβοῦνι ἀπέχει τοῦ Ἰσαρι μίαν ὥραν πεζοπόρου.

Ο ΔΗΜΟΣ ΛΥΚΟΣΟΥΡΑΣ (Τὸ 1879)

Ὁ Δήμος Λυκοσοῦρας τὸ 1879 εἶχε 17 χωριά καὶ κατοίκους 7.667 (ἄνδρες 3.965, γυναῖκες 3.702). Ἐκ τούτων, ἐγγράμματοι ἦσαν 710 ἄνδρες καὶ 9 γυναῖκες, ἀγράμματοι 3.255 ἄνδρες καὶ 3.693 γυναῖκες. Ἐπαγγέλματα: Βιοτέχνες 117, ἔμποροι 17, ποιμένες 278, ἐργάτες 20, ἀγωγιάτες 2, δάσκαλοι 3, μαθητὲς 206, μαθήτριες 2, γιαιτροὶ 21, δημ. ὑπάλληλοι 15, δημοτικοὶ ὑπάλληλοι 1, ὑπηρετές 127, ὑπηρετρίες 19, χωρὶς ἐπάγγελμα 5.327.

ΜΙΚΡΑ ΔΙΟΙΚΗΤΙΚΑ

...Ὁ Προϋπολογισμὸς τοῦ Δήμου Λυκοσοῦρας τοῦ ἔτους 1906 ἦταν: ἔσοδα 21.200 δρχ. καὶ ἔξοδα 30.100 δρχ.

...Κατὰ τὴν ἐπανάστασι τοῦ 1821 τὸ Ἰσαρι ὑπήγετο εἰς τὴν «Διοίκησιν Γορτυνίας», μεταγενέστερα δὲ (1838) εἰς τὴν ἐπαρχίαν Φαναρίου (Ἀνδριτσαίνης).

...Πρῶτος δήμαρχος Λυκοσοῦρας φέρεται ὁ Νικόλαος Βούτουνας καὶ τελευταῖος δήμαρχος ὑπῆρξε ὁ Ἰωάννης Κουτσουμάρης.

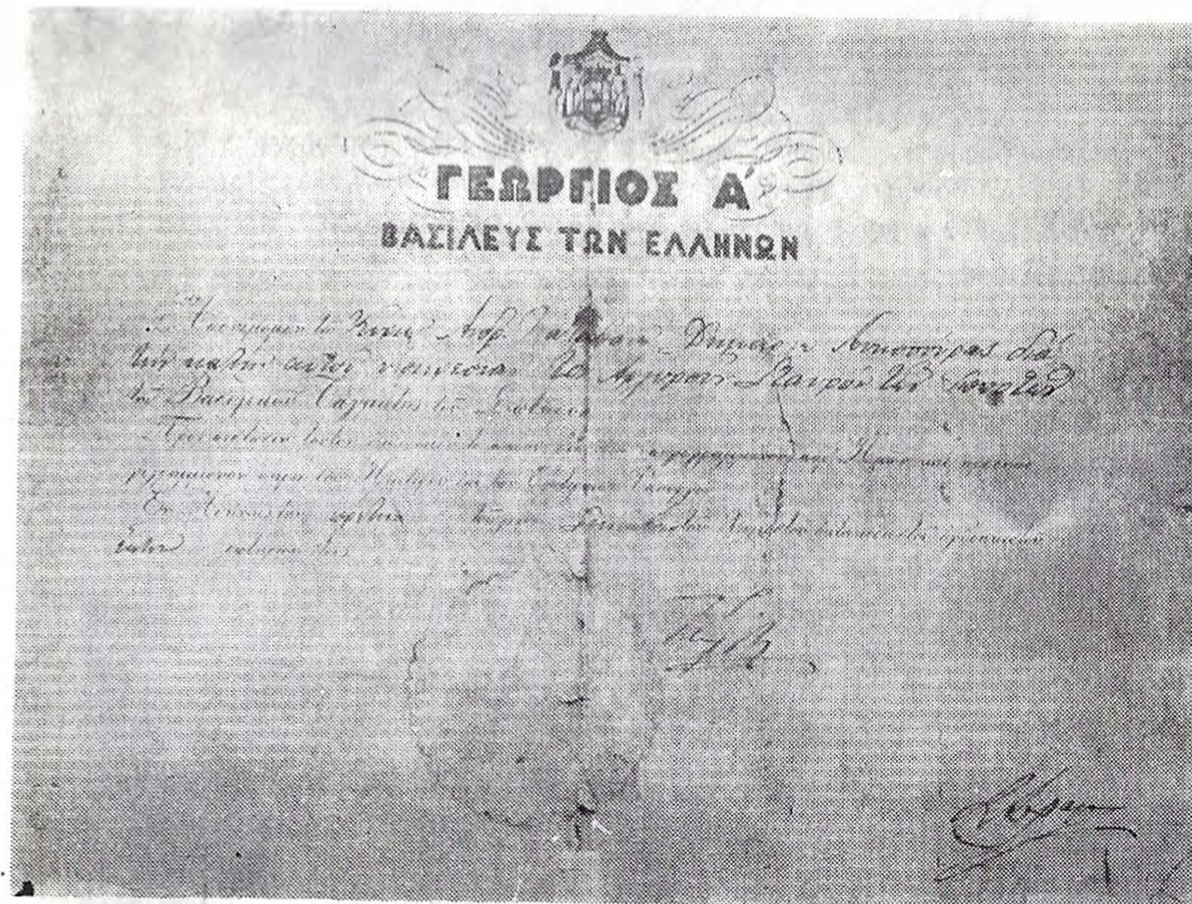
...Ὁ Ἀναγνώστης Οἰκονομόπουλος, ἀγωνιστὴς τοῦ '21, ἀνθυπολοχαγός, διετέλεσε πρόεδρος τοῦ Δημοτικοῦ Συμβουλίου Λυκοσοῦρας τὸ 1840.

...Τὸ 1851 τὸ Ἰσαρι εἶχε 1.084 κατοίκους.

...Τὸ 1879 τὸ Ἰσαρι εἶχε 1.644 κατοίκους (ἄνδρες 836, γυναῖκες 808).

...Ἡ Κοινότης Ἰσαρι ἀναγνωρίστηκε στίς 18.8.1912.

...Ὁ πληθυσμὸς τοῦ τ. Δήμου Λυκοσοῦρας τὸ 1834 ἦταν 1.295 κάτοικοι, τὸ 1840 = 4.190, τὸ 1851 = 5.801, τὸ 1861 = 5.275, τὸ 1879 = 7.838, τὸ 1889 = 7.486, τὸ 1896 = 7.520, τὸ 1907 = 8.082.



Ὁ Βασιλεὺς Γεώργιος Α' ἀπένευε τὸν ἀργυρὸ Σταυρὸ στὸν Δήμαρχο Λυκοσοῦρας Ἄνδρ. Κατριβάνο (1886).



Φωτογραφία της οικογενείας Ήλίας Δ. Βουζίκας (Μεγαλόπολις).
Ο Ήλ. Βουζίκας γεννήθηκε τὸ 1867 καὶ πέθανε τὸ 1961. Ἀπέ-
κτησε 6 παιδιά (2 ἀγόρια καὶ 4 κορίτσια).



«Καλτσέικα», «Γοῦρνες» μέχρι «Κοιτρώνια» κλπ. φαίνονται ἀπὸ τὴν φωτογραφία αὐτή.

ΙΣΑΡΙ: Παράδοσις καὶ Ἱστορία

ΤΟ ΟΝΟΜΑ ΙΣΑΡΙ — ΠΡΩΤΟΙ ΟΙΚΙΣΤΑΙ — ΙΣΑΡΗΣ ΚΑΙ ΒΡΕΤΟΣ
— ΠΡΟΕΠΑΝΑΣΤΑΤΙΚΗ ΕΠΟΧΗ — 1821 — ΙΣΑΡΛΙΟΙ ΛΓΩΝΙΣΤΑΙ
— ΜΑΧΗ ΙΣΑΡΙ — ΜΕΤΑ ΤΗΝ ΑΠΕΛΕΥΘΕΡΩΣΙ — 1912 - 1941 —
ΙΣΤΟΡΙΚΑ ΚΕΙΜΕΝΑ — ΜΙΚΡΑ ΙΣΤΟΡΙΚΑ



Ο ΙΣΑΡΙ ἢ Ἰσαρη (1) δὲν εἶναι ἀκόμα γνωστὸ ἀπὸ ποῦ πῆρε τὸ ὄνομά του. Ὑπάρχουν πολλὲς ἐκδοχὲς καὶ ἐρμηνεῖες, πού στηρίζον-
ται κυρίως στὴν παράδοσι καὶ σὲ διάφορες εἰκασίαις.

Μία σοβαρὴ ἐκδοχὴ ἀναφέρει στὸ βιβλίο του «Ὁ ἀγωνιστὴς τοῦ 1821 Ἀθαν. Σιώρης», ὁ μακαρίτης Ἰωάν. Παπαθανάση Σιώρης, ἐπιθεωρητὴς Δημ. Σχολείων: ὅτι δηλ. τὸ Ἰσαρι πῆρε τὸ ὄνομα τοῦ πρώτου οἰκιστοῦ τοῦ Ἰσαρη. Τὴν ἐκδοχὴ αὐτὴ θεμελιώνει σὲ «ὅ,τι ἀφήκαν οἱ συμπο-
λεμισταὶ (τοῦ Ἀθ. Σιώρη) διὰ ζώσης φωνῆς καὶ παραδόσεως», κυρίως δὲ στὰ ἀπομνημονεύματα τοῦ Παπαθανάση Σιώρη.

Γράφει, λοιπόν, ὁ Ἰω. Ἀθ. Σιώρης:

— «... Τὴν θέσιν ταύτην (Ἀγρικκόναν) κατώκει εἰς ἀγρότης μετὰ τῆς οἰκογενείας του, ὀνομαζόμενος Ἰσαρη, ὡς κατώκουν διεσπαρμένοι εἰς τὰς ὄρεινὰς τοποθεσίας ἄλλοι κάτοικοι ἀποφεύγοντες τὰς τουρκικὰς ἐπιδρομὰς ὑπερδιακόσια ἔτη πρὸ τῆς ἐπαναστάσεως τοῦ 1821...»

Ὁ Ἰσαρη, δόσκων τὰ ποίμνιά του μέχρι τῆς κορυφῆς τοῦ ὄρους, ἀπέναντι τοῦ Τετραγίου τῶν Νομίων ὄρειν, τοῦ σημερινοῦ Προφήτου Ἠλία, πρὸς Β. τοῦ σιδηροδρομικοῦ σταθμοῦ Ἰσαρι, εὔρεν εἰς τὰς πλευρὰς αὐτοῦ το-
ποθεσίαν ὑγιεινὴν μὲ μέγαν ὄριζοντα καὶ τῆ τυχαία ὄδηγία τράγου μὲ θεβρεγ-
μένην τὴν γενειάδα, ἀνεκάλυψε θαυμασίαν πηγὴν ὕδατος, τὴν κεντρικὴν θρῦσιν
τῆς νῦν κωμοπόλεως Ἰσαρι, ἐν μέσῳ πριναρίων πυκνῶν καὶ ὕψηλῶν.

Ἐγκαίρως ἀνεκάλυψε καὶ δευτέραν πηγὴν, τὴν Ἀπάνω Βρύσην λεγο-
μένην σήμερον. Τὴν τοποθεσίαν ταύτην ἐσκέφθη νὰ τὴν συνοικήσῃ οὗτος, ἐπι-
φυλαχθεὶς νὰ προσκαλέσῃ καὶ ἄλλας οἰκογενείας, αἵτινες φεύγουσαι, ὡς εἴπο-
μεν, τὴν τυραννίαν τῶν Τούρκων ἐκ τῶν εὐφόρων μερῶν τῆς Μεσσηνίας, κα-
τήκουν διεσπαρμένοι εἰς τὰ περίξ θουνά.

Καὶ πράγματι πλησίον τῆς κεντρικῆς πηγῆς ἔκτισε πενιχρὸν οἰκίσκον,
ἐκαλλιέργησε μέρη τινὰ τῶν περίξ καὶ ἐφύτευσε πολλὰς μωρέας καὶ συκαμι-
νέας, πολλὰι τῶν ὁποίων εὐρίσκονται ἀκόμη καὶ σήμερον γηραλέαι.

(1) Ὑπάρχουν τρία Ἰσαρι σ' ὅλην τὴν Ἑλλάδα. 1) Ἰσαρι Ἀρκαδίας, 2) Ἰ-
σαρι Πατρῶν, πού λέγεται σήμερα Ἰσωμα, καὶ 3) Ἰσαρι Καρδίτσας πού ὀνοιάζε-
ται τώρα Παλιεκκλήσι.

Πέριξ τῶν οἰκίσκων του, ἄνωθεν τῆς πηγῆς ἔκτισαν οἰκίας πολλές οἱ ἀπόγονοί του καὶ διαμένουσιν ἐκεῖ ἔκτοτε μέχρι σήμερον. Ἦτο δὲ πλούσιος, κατὰ τὴν ἔννοιαν τῆς ἐποχῆς ἐκείνης, διότι καλλιερῶν τὴν γῆν καὶ συντηρῶν καὶ ποιμνία καὶ ἔξι ἀνέτως, πωλῶν καὶ ἐκ τῶν προσόδων του».

Αὐτὰ γράφει περὶ τοῦ πρώτου οἰκιστοῦ τοῦ Ἰσαρι ὁ Ἰωάν. Σιώρης.

Καὶ πῶς κάτω καταλήγει:

«Δύο ἐκδόσεις φέρονται περὶ τῆς ὀνομασίας τῆς κωμοπόλεως Ἰσαρι. Ἡ, διότι ἡ φύσει ὀχυρωτάτη θέσις εἶχε κληθῆ ὑπὸ τῶν Τούρκων Ἰσάρ = φρούριον, ἐξ οὗ καὶ ὁ ποιμένων ἐκεῖ ὀνομάσθη Ἰσαρης ἢ εἶχεν οὗτος τὸ ὄνομα Ἰσαρης καί, χάριν τιμῆς, ἔλαβε τὸ ὄνομά του ὁ συνοικισμός. Ἡ πρώτη φαίνεται πιθανωτέρα».



Ἐπάρχει καὶ μία ἄλλη ἄποψις (1) πού παραθέτει ὁ ἱστορικός HAMMER στὴν «Ἱστορία τοῦ Ὄθωμανικοῦ Κράτους»:

«Τῶν παραδοθέντων πρὸς τὸν Μωάμεθ Β' Ἀλβανῶν, ἀποπειραθέντων ἀποδράναι, ἐφονεύθησαν ὠμότατα 20 πρὸς ἐκφοβισμόν τῶν λοιπῶν. Ἐθλάσε διὰ κοπάνων τὰς ἀρθρώσεις τῶν χειρῶν καὶ τῶν ποδῶν, οὗτοι δ' ἐτελεύτησαν ὀδυνηρῶς. Ἐκ τῆς σκληρότητος ταύτης ἐκλήθη ὁ τόπος τουρκιστὶ «Τοκμάκ Χισαρί» (φρούριον τῶν Κοπάνων). Ἐξ αὐτοῦ καὶ ἡ ὀνομασία τοῦ σημερινοῦ Ἰσαρι».



Κατὰ τὴν γνώμη μας, — ἐφ' ὅσον δὲν ὑπάρχουν ἀθροιστικὰ ἱστορικὰ δοκουμενὰ — ἡ πιθανωτέρα ἐκδοχὴ εἶναι ὅτι ἀπὸ τὸ ὄνομα τοῦ πρώτου οἰκιστοῦ τοῦ Ἰσαρη (2) ἐπῆρε τὴν ὀνομασία του τὸ χωριό μας.

Τὴ γνώμη μας αὐτὴ τὴν στηρίζομε στοὺς ἐξῆς συλλογισμούς:

1) Στὴν ἐποχὴ τῆς Ἐπαναστάσεως τοῦ 21 μέχρι καὶ σήμερα ἀκόμη, γράφεται καὶ λέγεται « τ ο ὕ Ἰσαρη» καὶ ὄχι «τὸ Ἰσαρι».

Ὁ ἱστορικός Φωτάκος (ὅπως καὶ ἄλλοι συγγραφεῖς) πολλές φορές γράφει: «εἰς τ ο ὕ Ἰσαρη», ἀπὸ τ ο ὕ Ἰσαρη» κλπ. Φαίνεται δηλ. πὺς ἔτσι τὸ ἀνέφερε τότε ὁ λαός.

Τὸ ἴδιο καὶ σήμερα οἱ Ἰσαραῖοι, καὶ μάλιστα οἱ παλιότεροι, τὸ ἀναφέρουν στὶς συζητήσεις τους: «εἶναι ἀπὸ τοῦ Ἰσαρη», «ἔρχεται ἀπὸ τοῦ Ἰσαρη» κλπ.

2) Ἀνάλογη ἐκδοχὴ ὑποστηρίζει σὲ ἄρθρο του καὶ ὁ μακαρίτης ἀκαδημαϊκὸς Κ. Α. Ρωμαῖος γιὰ τὸ χωριό του Βούρβουρα τῆς Κυνηρίας. Λέγει δηλ. ὅτι τὰ Βούρβουρα πῆραν τὸ ὄνομα κάποιου Βούρβουρα, πού εἶχε ἰδιοκτησίαν μέσα στὸ ὄριο τοῦ χωριοῦ. Γιατὶ τὸ χωριό λέγεται «τοῦ Βούρβουρα» καὶ ὄχι «τὰ Βούρβουρα».

3) Παραμυθεῖς ὀνομασίες γειτονικῶν χωριῶν, πού ἀναφέρονται στὴ γειτονική τοῦ ἐνικοῦ εἶναι «τοῦ Δεδέμπεη», «τοῦ Κούρταγα» κλπ.

(1) Θ. Βαγενᾶς: Τὸ ὄνομα «Ἰσαρι», χρονικὸ στὴν ἐφημερίδα του «Ἀρκαδικά».

(2) Ἡ πῶς ὀρθὴ γραφὴ τῆς λέξεως Ἰσαρι — ἂν προσέρχεται ἀπὸ τὸν πρῶτον οἰκιστὴν Ἰσαρη — πρέπει νὰ εἶναι μὲ ἡ καὶ ὄχι μὲ ἰ.

4) Δὲν μπορεῖ νὰ εὐσταθήσῃ ὁ ἰσχυρισμὸς ὅτι τὸ Ἰσαρι ὑπῆρξε φρούριον (Ἰσάρ) ἢ λόγῳ τῆς ὀχυρῆς θέσεώς του ὀνομάσθη φρούριον — Ἰσαρι. Γιατὶ μὲ τὸν ἴδιον ἰσχυρισμὸ πρέπει νὰ ἦταν φρούριον καὶ τὸ Ἰσαρι τῶν Πατρῶν γιὰ νὰ ἔχη ὀνομασθῆ ἔτσι. Ἀλλὰ, ὅπως εἶναι γνωστὸ καὶ ὅπως τὸ λέγει καὶ τὸ σημερινὸ ὄνομά του (Ἰσωμα), τὸ Ἰσαρι τῶν Πατρῶν κάθε ἄλλο ἢ ὄρεινὸ καὶ φρούριον εἶναι.

5) Ἐπάρχει καὶ σήμερα οἰκογένεια (Δούκουρη) μὲ παρεπώνυμο Ἰσαρη, ἢ ὑποία πρέπει νὰ ὑπῆρχε ἀπὸ τοὺς προεπαναστατικούς ἢ ἐπαναστατικούς χρόνους.

Πότε ιδρύθη;

Τὸ Ἰσαρι, εἶναι βέβαιον καὶ ἀποδεδειγμένον, ὅτι ὑπῆρχε πολλὰ χρόνια πρὸ τῆς ἐπαναστάσεως τοῦ 21. Τουλάχιστον 250 χρόνια.

Δὲν ὑπάρχουν ὅμως ἱστορικὲς πηγές γιὰ νὰ καθορίσωμεν ἐπακριδῶς τὸν χρόνον τῆς ἰδρύσεως τοῦ συνοικισμοῦ Ἰσαρι.

Μόνον μιὰ ἀξιόλογη τέτοια πηγὴ μᾶς προσδιορίζει ὅτι τὸ Ἰσαρι ὑπῆρχε πρὸ τοῦ 1690.

Ὁ Βενετὸς ἱερεὺς PIER ANTONIO PACIFICO ἀφῆκε τὸ 1704 ὁδοπορικὴ περιγραφὴ τοῦ Μοριᾶ, στὴν ὁποία ἀναφέρονται λεπτομερῶς τὰ ὄρια ἐκάστης ἐπαρχίας αὐτοῦ.

Ἡ περιοδεία αὐτὴ τοῦ PACIFICO στὴν ἐνετοκρατούμενη τότε πατρίδα μας κράτησε 10 χρόνια περίπου καὶ πρέπει νὰ ἄρχισε κατὰ τὸ 1690.

Ἐπὶ Ἑνετιῶν λοιπὸν ἡ Πελοπόννησος ἦταν διαιρεμένη σὲ 4 ἐπαρχίες:

1) τῆς Ρομανίας, μὲ πρωτεύουσα τὸ Ναύπλιο, πού περιελάμβανε τὶς περιφέρειες Ἀργούς, Κορίνθου, Τριπόλεως καὶ Ἀγ. Πέτρου Ἰσακωνιάς.

2) τῆς Ἀχαΐας, μὲ πρωτεύουσα τὴν Πάτρα καὶ τὶς περιφέρειες Βοστίτσας, Καλαβρυτιῶν καὶ Γαστούνης.

3) τῆς Μεσσηνίας, πού περιελάμβανε τὴ Μεθώνη, Κορώνη, Ἀνδροῦσα, Καλαμάτα, Λεονταρίου, Καρύταινα, Φανάρι (Ἀνδρίτσαινα) καὶ Κυπαρισσία (Ἀρκαδιά), καὶ

4) τῆς Λακωνίας μὲ τὶς περιοχὰς Μιστρά, Βαρδούνια, Κελεφᾶ, Πασσαδᾶ καὶ Ζαρνάτας.

Τὸ Ἰσαρι ἀναφέρεται στὴν περιοχὴ Λεονταρίου τῆς ἐπαρχίας Μεσσηνίας.

Στὴν ἴδια περιγραφὴ ἀναφέρονται ἐπίσης ὡς ἐξῆς καὶ τὰ γειτονικά χωριά: Χράνου, Δερμποῦνι, Γραμποδό, Κρούσα (Χρούσα), Κούρτ-ἄγᾶ, Νισχωρι κλπ.

Ὁ πρῶτος οἰκισμὸς

(Κατὰ τὴν παράδοσιν)

Σύμφωνα μὲ τὴν παράδοσιν καὶ τὶς πληροφορίες τοῦ Παπαθανάση Σιώρη, ὁ Ἰσαρης — ὁ πρῶτος οἰκιστὴς τοῦ χωριοῦ — ἐδέχθη καὶ περιέθαλψε στὸν οἰκισμὸ του τὸν Βρετόν, καταδιωκόμενον ὑπὸ τῶν Τούρκων καὶ ἔτσι οἱ δύο τους ἀναφέρονται σὰν οἱ πρῶτοι οἰκισταί.

Ο Βρετός ἐγκατεστάθη στὸ δυτικὸ μέρος τοῦ χωριοῦ, στὰ Σιωρέϊκα, ἐνῶ ἄρχισαν κι' ἄλλοι περίοικοι νὰ συγκεντρώνωνται στὸν νέο συνοικισμό.

Ἔτσι, ἀπὸ τὰ «Μπουρλέσια» ἤρθαν οἱ Ντελαῖοι, ποὺ πῆραν ἀργότερα τὸ ὄνομα Σακελλαριᾶδαῖοι, οἱ Λαμπραῖοι, οἱ Ἀντωναραῖοι, Παρπαῖραῖοι, Εὐναῖοι (Μενταῖοι), Κασταναῖοι καὶ Ρουσαῖοι.

Ἀπὸ τὴν Ἀγριακόνα οἱ Κυριαζαῖοι καὶ οἱ Κουτσουμαραῖοι, ἀπὸ τὴ Φαλαισία (Ρουπάκι) οἱ Ρουπαῖοι καὶ ἐγκαταστάθηκαν στὰ «Ρωμείκα», ἀπὸ τὸ Τζαμί Μεσσηνίας οἱ Τζεμαῖοι καὶ ἀπὸ τὸ Κουβέλι οἱ Καρμιραῖοι, Παρασκευόπουλοι καὶ Σταθόπουλοι.

Φέρονται δὲ ἀπόγονοι τοῦ Ἰσαρη οἱ ἐξῆς οἰκογένειες: Μπακαῖοι, Μπασακαῖοι, Ξηροκωσταῖοι, Τσουτσουμπραῖοι, Κανταῖοι, Δουκουραῖοι, Ντορνταῖοι, Ζορμπαῖοι, Τσαντιλαῖοι καὶ Χαρταῖοι (Ζιομπολαῖοι).

Τοῦ δὲ Βρετοῦ οἱ Σιωραῖοι, Κατριθαναῖοι, Ζερβαῖοι, Δρακοπουλαῖοι, Μιχαῖοι, Ρουμβουτσαῖοι, Τογκαῖοι, Τιγκαῖοι, Λυμπεραῖοι, Τσαγκογιωργαῖοι, Σαρραῖοι, Σμανταῖοι (Κυριακαῖοι), Καφφειτζαῖοι, Κωτσιραῖοι καὶ Πουλαῖοι.

Ὁ μακαρίτης Ἰσαραῖος καθηγητῆς Δημ. Σταθόπουλος ἀναφέρει στὸ «Λεύκωμα τῶν Μεγαλοπολιτῶν» ὅτι ἡ οἰκογένεια τοῦ Ἰσαρη ἀριθμοῦσε 80 οἰκαγένειες καὶ ἡ τοῦ Βρετοῦ 70.

Προεπαναστατικοὶ χρόνοι

Δὲν ἔχομε πολλές καὶ ἐπίσημες πληροφορίες γιὰ τὸ Ἰσαρι πρὸ τῆς μεγάλης ἐπαναστάσεως τοῦ 1821.

Δὲν σημειοῦται (ἢ μᾶλλον δὲν εἶναι γνωστὸν) ἂν περιλαμβάνεται στὴν Ἑνετικὴ ἀπογραφή τοῦ 1689.

Τὸ Ἰσαρι, λόγῳ τῆς ἀπρόσιτης θέσεώς του, τῶν πυκνῶν δασῶν του, τῶν μεγάλων χαραδρῶν του ἦταν τὸ καταφύγιο καὶ τὸ πέρασμα τῶν κλεφτῶν καὶ ἀρματολῶν.

Ὁ στρατηγὸς τοῦ Ἀγῶνος Ἀθ. Γρηγοριάδης γράφει σχετικὰ τὰ ἐξῆς (σ. 43): «Ὡς ὀρμητήρια οἱ κλέφτες καὶ ἀρματολοὶ εἶχον..., τὴν κώμην Ἰσαρι, κειμένην ὑπὸ τὴν κορυφὴν ὑψηλοῦ καὶ πετρώδους δουνου, ὡς ὄρεινὴν καὶ πολὺ ὄχυράν, ἀπὸ τὴν ὁποῖαν κατεφαίνοντο σχετικῶς αἱ ἐπαρχίαι Φαναρίου, Λεονταρίου καὶ αὐτὴ ἡ Μεσσηνία. Ἡ κώμη αὕτη ὑπήγετο τότε εἰς τὴν ἐπαρχίαν Φαναρίου». (1)

Ἀπὸ τὰ ἀπομνημονεύματα τοῦ Παπαθανάση Σιώρη, πληροφοροῦμαστε πὺς δυὸ φορές μετὰ τὴν ἐπανάστασι τοῦ Ὀρλώφ (1770), οἱ Ἰσαραῖοι συνῆψαν μάχες μὲ Ἀλβανούς ἐπιδρομεῖς, στὸ Ἰσαρι.

(1) Φανάρι: Βυζαντινὴ ὀνομασία τῆς ἐπαρχίας Ὀλυμπίας, ποὺ διετετήθη καὶ ἐπὶ Ἑνετῶν, Τούρκων καὶ μέχρι Καποδίστρια, ὅποτε μετωνομάσθη σὲ ἐπαρχία Ὀλυμπίας. Περιελάμβανε καὶ τοὺς Δήμους Ὀλυμπίων, Λυκοσοῦρας (Ἰσαρι) καὶ Εἰρας (Ἀμπελιώνα).

Μάχη στὸν ἈγιοΔιά

Συγκεκριμένα, ἀναφέρεται ὅτι τμήμα Ἀλβανῶν («ὄδευε πρὸς Φανάριον Ἀνδρίτσαιναν) κατὰ τῶν ἐπαναστατῶν ἀπὸ τοῦ ὄροπεδίου Μεγαλοπόλεως. Ὁ Κατριμπάνος συναθροίσας τοὺς Ἰσαραῖους καὶ τοὺς Ντρέδες ἀπὸ τοῦ Σουλιμᾶ, Ψάρι, Γαράντζα, συγγενεῖς τῆς μητρὸς του καὶ τῆς συζύγου του καὶ πολλοὺς ἄλλους, περὶ τοὺς 800 ἐν ὄλῳ, ἐξεκένωσε τὸ Ἰσαρι καὶ ὠχυρώθη εἰς τὴν κορυφὴν τοῦ δουνου, τὸν προφήτην Ἠλίαν. Οἱ Τουργκαλβανοί, ὑπερτριπλάσιοι ὄντες, ἀφοῦ ἐλεηλάτησαν τὸ Ἰσαρι καὶ ἔθεσαν πῦρ εἰς ὄλας τὰς οἰκίας, ἐπροχώρησαν κατὰ τῶν ὠχυρωμένων περὶ τὸ ἐκκλησίδιον Ἑλλήνιον, συνάψαντες μάχην μετὰ τρομερᾶς ἐπιθέσεως. Ὁ Κατριμπάνος μὲ τὸν στρατὸν του ἠμύνετο γενναίως, ἀλλ' ἡ ἐνδεχομένη ἔλλειψις ἐφοδίων καὶ τὸ πλῆθος τῆς ἐχθρικῆς στρατιᾶς ταχέως θὰ καθίστων τὴν θέσιν του δυσχερῆ, τὴν διειμήνυσεν ἐγκαίρως εἰς τὸν ἀδελφόν του Ἀθανάσιον στρατολογοῦντα εἰς τὰ χωρία Καρυές, Κραμποβόν, Δερμποῦνι κλπ. Ὁ Σιώρης λαβὼν τὴν εἶδησιν καὶ ἔχων μαζί του τοὺς ἀδελφούς του Ζέρβαν καὶ Μιχαῆλ ἔσπευσε μετὰ δεξιότητος ἐκ τῶν πλαγιῶν κατὰ τῶν Τούρκων προξενήσας τόσην κατάπληξιν εἰς τὸν ἐχθρόν, ὥστε ἤρχισεν οὗτος νὰ ὑποχωρῇ ἀγνοῶν τὸ μέγεθος τῆς ἐχθρικῆς ἐπικουρίας. Ἐπωφεληθέντες οἱ πολιορκούμενοι ἐκ τῆς ἀμηχανίας τῶν Ἀλβανῶν ἐξῆλθον ἐπιτιθέμενοι κατὰ τῶν ὑποχωρούντων Τούρκων καὶ ἐντὸς ὀλίγου ἡ ὑποχώρησις των μετεβλήθη εἰς ἄτακτον φυγὴν. Ὁ Κατριμπάνος ξιφῆρης ἐπροπορεύετο πάντων (λέγεται ὅτι εἶχε τὸ μακρότερον ξίφος τὸ ὁποῖον οὐδεὶς ἄλλος ἠδύνατο νὰ ἐξαγάγῃ τῆς θήκης κρατῶν τοῦτο ἐκ τῆς λαβῆς) καταδιώκων καὶ διαμελίζων τοὺς φυγάδας ἕως εἰς τίς «Γοῦρνες» τὰς ὑπαιρείας τοῦ Ἰσαρίου.

Ἐκ τῶν Τουργκαλβανῶν ἠριθμηθήσαν ὀγδοήκοντα πτώματα. Τὴν πίεσιν τῶν φυγάδων ἠσθάνθη ἐξ ὀλοκλήρου τὸ μικρὸν σῶμα τοῦ Σιώρη, ὅπου ἐπληγώθη ὁ ἴδιος καὶ ὁ ἀδελφός του Ζέρβας, ἐφονεύθη δὲ νεαρῶτατος ὁ τελευταῖος ἀδελφός των Μιχαῆλ ὁ ἐμῶν τὴν Τουργικὴν ὡς μητρικὴν γλῶσσαν, ἄλλοτε αἰχμάλωτος καὶ ἐν σχολείῳ τουρκικῷ τῆς Τριπολιτσᾶς διατελέσας. Οἱ Ἀλβανοὶ φεύγοντες ἐκείθεν ἐπανῆλθον εἰς Τριπολιτσᾶν καὶ ἐγκατεστάθησαν ἐκεῖ.

Καὶ ἄλλη μάχη

Οἱ Ἀλβανοὶ ἐξήρχοντο ἐκ Τριπολιτσᾶς πρὸς λεηλασίαν τῶν πεδινῶν χωρίων τοῦ ὄροπεδίου Μεγαλοπόλεως, πλὴν ἀπέφευγον ν' ἀνέλθωσι καὶ εἰς Ἰσαρι, ἔχοντες ὑπ' ὄψει τὸ προηγούμενον πάθημά των. Ἐν τούτοις δύο ἔτη βραδύτερον ἀπὸ τῆς μάχης τοῦ προφήτου Ἠλία ἐπεχείρησαν οἱ Ἀλβανοὶ ἐκστρατεῖαν κατὰ τοῦ ἐπανακτισθέντος Ἰσαρι.

Εἰς τὴν θέσιν ὅμως «Κόκκινο Διάσελο» συνήντησαν διακοσίους Ἰσαραῖους ὑπὸ τὸν Σιώρη. Καὶ καθὼς ἐπροχώρουν ἀμέριμνοι προσβληθέντες ἐξ ἀπρόπτου κατελήφθησαν ὑπὸ πανικοῦ καὶ ἐτράπησαν εἰς ἄτακτον φυγὴν ἀφήσαντες πεντήκοντα δύο πτώματα. Ἐκ τῶν Ἰσαραίων ἐφονεύθησαν τρεῖς καὶ ἐπληγώθη πάλιν ἐνταῦθα ὁ ἀδελφός τοῦ Σιώρη, ὁ ἀχώριστος Ζέρβας...».

Προεπαναστατικοί αγώνες

Άρματολοι και κλέφτες

Μεταξύ των περιφήμων κλεφτών και άρματολων του Μοριά μετά την άτυχη επανάστασι του Όρλώφ, μνημονεύονται (1) και οι Ίσραραίοι Άθαν. Σιώρης και Ήλιας Νταμάλας.

Ούτοι, αναφέρεται ακόμη, ότι «ἀπέρχοντο μετά ισχυρών σωματών και εις την Στερ. Ελλάδα, ήσαν δὲ οἱ ἐξῆς: «Μ. Ντάρας... ὁ Σιώρης... και διάφοροι ἄλλοι ἐκ τῶν ἐπιφανεστέρων κλεφταρχηγῶν και ἄρματολων τῆς Πελοποννήσου».

Ὁ διωγμός τοῦ 1805

Μιά δραματική περιγραφή τοῦ μεγάλου διωγμοῦ ποῦ ἐξαπέλυσαν οἱ Τούρκοι κατὰ τῶν κλεφτῶν τὸ 1805 μᾶς δίνει πιὸ κάτω ὁ στρατηγὸς Ἄθ. Γρηγοριάδης. Στὴν μάχη παρὰ τὰ Φουρτσαλοκάμαρα τῆς Μεσσηνίας (Φεβρουάριος 1805) ήσαν 170 ἀρχηγοὶ μὲ 1200 παλληκάρια, μεταξὺ τούτων δὲ και ὁ Σιώρης.

— «Πολιορκηθέντες δὲ τότε ἐδῶ ἀπὸ ἓν σῶμα ισχυρόν, συγκείμενον ἀπὸ 5.000 Ἀλβανούς πεζούς, 4.000 Τούρκους μετὰ 2.000 ἵππέων Ντελήδων, φερόντων και 20 μεγάλα τηλεβόλα, διοικουμένους ὑπὸ τοῦ ἀντιστρατήγου Ἄλθανοῦ Ἰσλάμ μπέη, ὀνομαστοῦ ἐπὶ ἡρωϊκῇ ἀνδρείᾳ και πολεμικῇ ἐμπειρίᾳ, και ἀφοῦ ἀπὸ τῆς 18 - 21 Φεβρουαρίου ὄλοι οἱ κλέφτες και ἄρματολοι ἐκείνοι ὑπὸ τὴν διοίκησιν τοῦ γεν. ἀρχηγοῦ Θ. Κολοκοτρώνη και τοῦ Ἰ. Μέλίου ἐπολέμησαν ἡρωϊκῶς ἐναντίον τῶν Τούρκων και Ἀλθανῶν και ἐξηντλήθησαν πλέον τὰ πολεμοφόδιά των, καθ' ὃ και στερούμενοι και τροφῶν και ὕδατος, ἡγουμένου τοῦ Κολοκοτρώνη και Μέλίου, μετὰ τῶν ὑπαρχηγῶν Νικηταρά, Μητροπέτροβα, Γκρίντζαλη, Σιώρη, Κεφάλαι και Παν. Ντούφα, ἐξώρμησαν ὄλοι μαινόμενοι ἀκριβῶς περὶ τὴν 10 ὥραν π.μ. τῆς ἡμέρας 21 Φεβρουαρίου δι' ἀλλαγαμῶν, ἄλλοι μὲ τὰ ξίφη και ἄλλοι μὲ τὰ γιαταγάνια ἀνὰ χεῖρας, ἐν τῇ μέσῃ τῶν ἐχθρῶν, πεζῶν και ἵππέων, σφάζοντες και κατασφαζόμενοι, κατώρθωσαν μὲ ἡρωϊκὴν ἀνδρείαν και ἕρμην νὰ διασχίσωσι τὰς ἐχθρικὰς τάξεις. Διαφυγόντες δὲ ἐκεῖθεν διεσώθησαν πρὸς τὴν Λακωνίαν ἢ Τριφυλλίαν, ὅπου φθάσαντες ἔλαβον μεγάλην προστασίαν εἰς τοὺς οἴκους τῶν ἐπιφανῶν και ισχυρῶν προυχόντων Μαυρομιχαλαίων, Γρηγοριαδῶν».

Κατόπιν διὰ πλοίων οἱ κλέφτες και ἄρματολοι διεσώθησαν εἰς τὴν Ἐπτάνησον (μεταξὺ τούτων και ὁ Ἄθαν. Σιώρης).

Οἱ ἐκατέρωθεν ἀπώλειες κατὰ τὴν μάχη αὐτὴ ήσαν τεράστιες.

Ὁ Ἄθ. Σιώρης εἰς Ἐπτάνησον

Ἀπὸ τὸν ἴδιον Ἄθ. Γρηγοριάδην πληροφορούμεθα τὰ ἐξῆς γιὰ τὸν Ἄθ. Σιώρη:

(1) Γ. Βλαχογιάννη: Κλέφτες και Ἄρματολοι.

— «Ὁ Σιώρης πῆγε και αὐτὸς εἰς Ἐπτάνησον και μετὰ τὴν διάλυσιν τῶν Πελοποννησιακῶν και Ρουμελιωτικῶν ταγμάτων ὑπὸ τῶν Ἄγγλων περὶ τὸ ἔτος 1814, ὁ Κολοκοτρώνης μετὰ τῶν συγγενῶν τοῦ Μάρκου, Ἀποστόλη, Ἀντώνη και Δασκούλια Κολοκοτρώνη, τοῦ Ἰω. Μέλίου, τοῦ Νικηταρά τοῦ Μητροπέτροβα, Κεφάλαι και Σιώρη μετὰ 200 παλληκαριῶν τοῦ διέμενον ἀκόμη εἰς Ἐπτάνησον.

Ἄλλὰ κατόπιν, τῇ 21 Ἰανουαρίου τοῦ ἔτους 1821, ὁ Θ. Κολοκοτρώνης μετὰ τῶν λοιπῶν ἄρματολων εἰσήλθον εἰς τὴν Πελοπόννησον και κατὰ μῆνα Μάρτιον ἔλαβον ἐνεργὸν μέρος εἰς τὴν Ἑλληνικὴν Ἐπανάστασιν».

Ἱστορικὲς παραδόσεις

Μερικὰ χαρακτηριστικὰ Ἰσραραϊκά ἐπεισόδια τῆς προεπαναστατικῆς ἐποχῆς, ὀφειλόμενα σὲ διηγήσεις γέρων Ἰσραραίων, μᾶς μνημονεύει ὁ Γρηγ. Καραλῆς (1).

Τὸ πρῶτο:

Κάποτε ἐγινε γνωστὸ στὸ χωριὸ ὅτι θὰ ἤρχετο ἀπὸ τοῦ Δεδέμπεη ὁ Βελῆ - μπέης, γιὰ νὰ εἰσπράξῃ φόρους. Δύο Ἰσραραίοι, ἓνας Ρουμποῦτσος και ἓνας Ζέρβας (Τζελίνης) ἔστησαν καρτέρι στὸ ὕψωμα «Κοκορεφιδιές» μετὰ τὸ Κούκη, και καθὼς προχωροῦσε καθάλα ὁ Βελῆ - Μπέης ἔρριξαν και τὸν ἐσκότωσαν. Ἡ ἀκολουθία του, ὅπως ἦταν ἐπόμενο, ἐγκατέλειψε τὸν νεκρὸν και ἔφυγε πρὸς τὸν κάμπον. Τότε οἱ φονεῖς του τοῦ ἀφήρσαν ὅτι ἔφερε μαζί του και ὁ Ρουμποῦτσος ἐπεδεικνύετο στὴν Ἀγορὰ φορῶντας τὸ φέσι και τὸ σπαθὶ τοῦ τούρκου και τοῦ ἔδωσαν τὸ παρώνυμο Βελῆς, τὸ ὅποιον ἐπεκράτησεν ἔπειτα ὡς ἐπώνυμον. Τοῦτο πιστοποιεῖται και ἀπὸ τὸ γεγονός ὅτι αἱ οἰκογένειαι Βελαίων και Ρουμιούτσαίων ἔχουν χωράφια εἰς θέσεις συνεχόμενας, ὅπως π.χ. στὰ Στουρνάρια και ἀλλαχοῦ. Ἐὰν λάβωμεν ὑπ' ὄψιν μας τὰ ἀπομνημονεύματα τοῦ Παπαθανάση Σιώρη, ποῦ τὰ ἐξέδωκεν εἰς βιβλίον ὁ υἱὸς του ἀείμνηστος Ἰω. Σιώρης, κατὰ τὰ ὅποια οἱ Ἰσραραίοι προέρχονται ἀπὸ τὸν πρῶτον ἐγκατασταθέντα ἐκεῖ Βρετὸν και ἀπὸ διάφορα περιστατικὰ ἔπαιρναν ἐπώνυμα, μποροῦμε νὰ πούμε ὅτι κάτι τέτοιο συμβαίνει μὲ τίς οἰκογένειες Καραλῆ και Τσαγκόγεωργα οἱ ἀρχηγοὶ τῶν ὁποίων ήσαν ἀδελφοὶ και ὄλα τὰ χωράφια τους εἶναι μαζί εἰς τοποθεσίας συνεχόμενας. Πῶς ἐπεκράτησαν τὰ ἐπώνυμα τῶν οἰκογενειῶν αὐτῶν και τῶν ἄλλων τοῦ χωριοῦ δὲν μᾶς λέγει τίποτε ἡ παράδοσις.

Τὸ δεῦτερο:

Στὸ Ἰσαρι δὲν ἔμεναν μονίμως Τούρκοι, κατὰ τοὺς χρόνους τῆς σκλαδίας. Μόνον στὴν ἐπιδρομῇ τοῦ Ἰμβραήμ ἐπάτησαν τὸ χωριὸ πολυάριθμοι ἀραπάδες, ἔπειτα ἀπὸ σκληρὰς μάχης στὶς Γοῦρνες και στὶς Ράχες, και ἔκαιαν μεγάλες καταστροφές. Ἐκοψαν δέντρα, ἔκαψαν και γκρέμισαν σπίτια και τὴ μισὴ ἐκκλησία πρὸς τὸ Ἴερὸ και ἔφυγαν μετὰ τὴ φονικὴ μάχη τῆς Πλακίτσας, ὅπως γράφει και εἰς τὸ βιβλίον του περὶ Ἰσαρι ὁ Ἰω. Ἄθ. Σιώρης.

Στὴ θέση τοῦ παλαιοῦ Σχολείου θηλέων ήταν τὸ Τούρκικο «Κονάκι», ὅπου ἔμεναν Τούρκοι ὑπάλληλοι, ὅταν ἤρχοντο γιὰ ὑπηρεσία. Ἐκεῖ, ὅπως διη-

(1) Δημοσιεύθησαν στὴν ἐφημερίδα «Νέα τῆς Μεγαλοπόλεως».